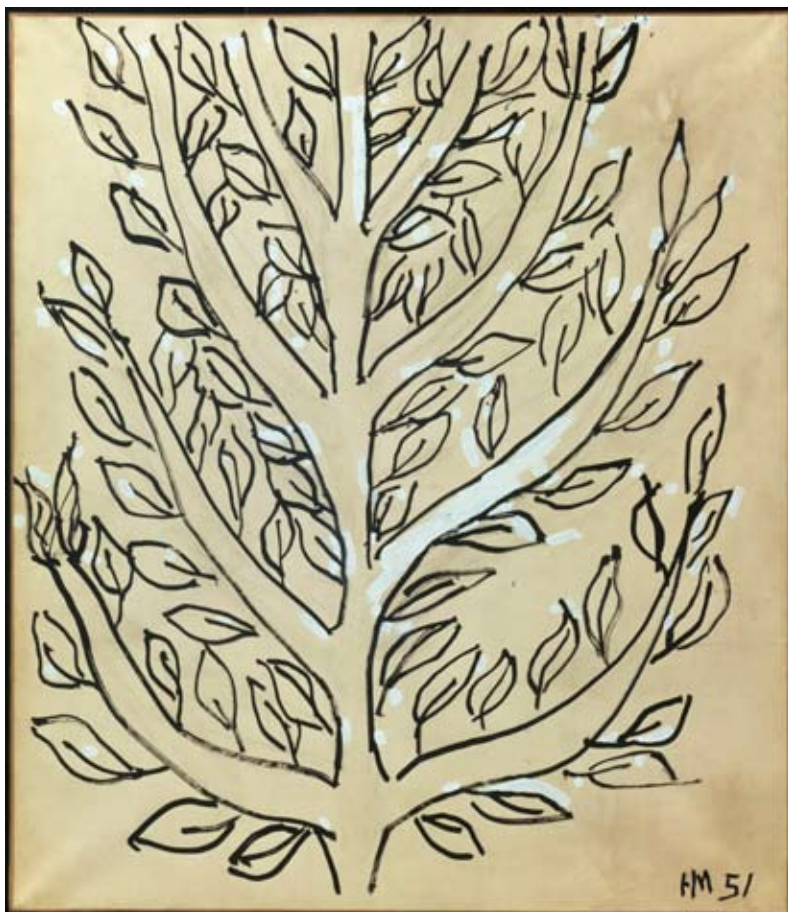


PROGRAMME

D'ACTIVITÉS

OCTOBRE - NOVEMBRE 2011

Les dessins au pinceau de Matisse



musée matisse
le cadeau cambrésis

un musée du Département du Nord

Cette exposition regroupe pour la première fois l'œuvre dessinée au pinceau d'Henri Matisse, depuis les premiers croquis réalisés avec Albert Marquet dans les rues de Paris en 1900 jusqu'à l'accomplissement final de la Chapelle de Vence, par laquelle Matisse trouvera, après *Jazz*, l'accord entre les dessins monumentaux et les papiers découpés « à vif dans la couleur » des gouaches préparatoires des vitraux.

En regard, le musée départemental Matisse présente des œuvres de Pierre Alechinsky, Silvia Bächli, Oscar Munoz et Giuseppe Penone, prêtées par le Fonds Régional d'Art Contemporain de Picardie (FRAC). Réunies sous le titre *ponctuation 3 / encres*, elles évoquent les thèmes du corps et du végétal exprimés par la fluidité de l'encre.

Le musée participe au programme « Euro-régional » mené par l'Association des Conservateurs des Musées du Nord - Pas de Calais, intitulé « Dessiner-Tracer ». Vingt-huit musées du Nord-Pas de Calais, de Picardie et de Belgique se sont regroupés afin de présenter des expositions sur le thème du dessin.

Avec mon collègue Jean-Pierre ALLOSSERY, Vice-Président du Conseil général du Nord chargé de la Culture, je me réjouis que le musée départemental Matisse offre au public l'occasion d'explorer, sous un angle inédit, cet aspect majeur de l'œuvre de Matisse.



Patrick KANNER

Président du Conseil général du Nord

ÉDITORIAL

CONCEPTION GRAPHIQUE

JEG & AUDE BLANCHARD-DIGNAC

RÉDACTION ET SUIVI ÉDITORIAL

EMMANUELLE MACAREZ

COUVERTURE

HENRI MATISSE, ARBRE, 1951, FUSAIN, ENCRE ET GOUACHE SUR PAPIER MAROULÉ SUR TOILE, 174,5 X 151,5 CM, DATION DE 1991 DE PIERRE MATISSE, CENTRE POMPIDOU, MUSÉE NATIONAL D'ART MODERNE - CENTRE DE CRÉATION INDUSTRIELLE, PARIS

© SUCCESSION H. MATISSE. PHOTO : © COLLECTION CENTRE POMPIDOU, DIST. RMN / PHILIPPE MIGEAT.

Le « trait ému » d'Henri Matisse

**Dates et horaires : du 22
octobre au 2 novembre 2011,
sauf le mardi, de 10h30 à
12h30 et de 14h30 à 16h30.**

Photo : Henri Matisse,
Tête, esquisse (Maria
Lam), 1929, encre sur
papier, 57 x 36 cm,
Foundation Pierre and
Tana Matisse, New York,
© Succession H. Matisse.
Photo : © Christopher
Burke Studio.



ATELIERS 4 / 10 ANS

VACANCES SCOLAIRES DE LA TOUSSAINT

Matisse cherche à exprimer la vie intérieure et l'énergie des formes, l'expression de la vitalité d'un visage. Pour y parvenir il effectue de nombreuses études pour percevoir le principe de la forme. Il tend au dépeuplement plutôt qu'à l'accumulation jusqu'à transformer son sujet en « signe plastique ».

Qu'est-ce que Matisse appelait le « trait ému », dessiné d'une main soumise à des sensations inconscientes permettant d'accéder à une liberté totale ? Pourquoi accordait-il une telle importance au décoratif, aux vides, à l'espace, à la respiration des formes ? Comment transmettre la vibration vivante, exprimer la tension expressive en quelques lignes simples ? Comment dessiner d'un seul trait, sans repentir, d'une ligne qui permette de suivre la trace et la durée du geste de la main ? Comment laisser respirer les formes au-delà du contour qui tend à les cerner ?

A partir des motifs privilégiés par l'artiste, arbres, visages, acrobates, spirales, poissons, intérieurs, et de techniques variées, calligraphies inspirées des œuvres chinoises, monotypes, dessins au pinceau (encre de chine et gouache) et graphismes au feutre noir, les jeunes participants exploreront l'univers émouvant et spirituel du dessin d'Henri Matisse.

Pour l'ensemble des animations proposées pendant les vacances scolaires, de nouveaux ateliers sont organisés chaque jour. Un programme quotidien détaillé est disponible à l'accueil du musée /

au tél. 33 (0)3 27 84 64 58.

« L'artiste chinois : ce qu'il demande aux personnages, c'est le mouvement ; aux paysages, c'est l'espace. »

Henri Matisse.

Stage de calligraphie chinoise

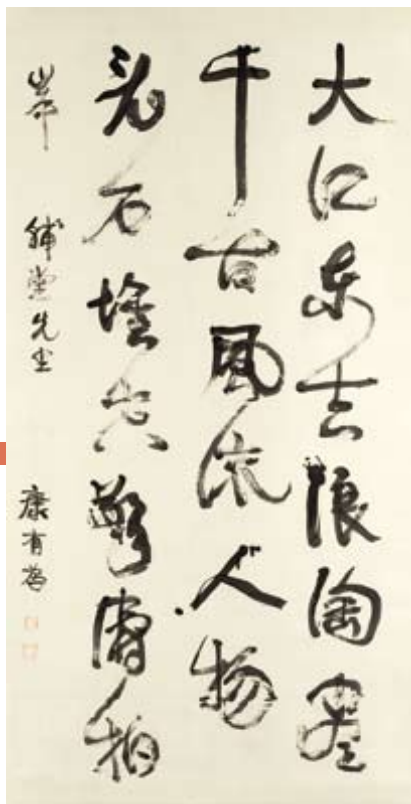
La Chine a été, pour Matisse, un interlocuteur esthétique intime et bienveillant. Il y a puisé des principes esthétiques fondamentaux. Il a médité longtemps sur la notion de signe, sur la puissance évocatrice du trait et sur le lien entre l'art et la vie. La Chine lui a apporté la révélation du trait qui « donne l'espace ». Dans l'écriture chinoise, les idéogrammes sont intimement liés à la vie, en reçoivent la substance.

STAGE 11/16 ANS

VACANCES SCOLAIRES DE LA TOUSSAINT

C'est cette même vie que recherche le pinceau du peintre qui dessine. Pour atteindre ce à quoi il vise, Matisse adopte des pratiques inspirées de la Chine : un lent travail d'assimilation, une concentration intense sur le motif, un geste humblement répété, jusqu'à ce que la main et le regard soient en accord, indépendamment de toute intervention cérébrale.

En pratiquant la calligraphie, vous comprendrez l'idée que Matisse se faisait du peintre chinois, celle d'un artiste qui cherche, à force d'étude et de travail, à habiter l'intérieur du sujet de sa peinture pour faire corps avec lui. Vous expérimenterez la liberté calligraphique du trait, qui ne cherche pas à reproduire objectivement les apparences des choses, mais à évoquer le souffle intérieur qui relie les objets et les êtres les uns aux autres, et permet de vivifier l'espace environnant grâce à l'énergie subtile de sa structure et à sa dynamique interne.



Kang Youwei, 1858-1927, La Falaise rouge, calligraphie en cursif, encre sur papier, 283 x 107 cm - bâton 119 cm, musée Cernuschi, musée des Arts de l'Asie de la Ville de Paris.

Dates et horaires : les 26, 27 et 28 octobre 2011, de 10h30 à 12h30 et de 14h30 à 16h30.

Expositions

Les dessins au pinceau de Matisse et ponctuation 3/encre :
matinée d'étude samedi 15 octobre de 10h à 12h30, vernissage à 16h. Entrée libre.

Visites commentées

Visites des expositions suivies d'un parcours à travers les collections permanentes : Samedi à 14h30, dimanche à 10h30 et 14h30, pendant les vacances scolaires : lundi, mercredi, jeudi et vendredi à 14h30.

Visites du vitrail de Matisse, *Les abeilles* (école Matisse du Cateau) : le 1^{er} samedi du mois de 16h30 à 17h30 par un médiateur du musée et le premier dimanche du mois de 16h à 17h15 par un guide de l'office du tourisme.

Présentations des expositions et du programme pédagogique réservées aux enseignants : les 19 octobre, 5, 9 et 12 novembre 2011, à 10h30 et 14h30 (sur réservation).

Ateliers de pratique artistique pour enfants de 4 à 12 ans

Ateliers de peinture proposés autour des collections du musée.

>> Le mercredi de 14h30 à 16h30.

« Un livre dont vous êtes le héros ... » : chaque enfant réalise un livre illustré de ses propres œuvres.

>> Le dimanche de 14h30 à 16h30.

Ateliers de pratique artistique pour adultes

Deux mercredis par mois, de 18h à 21h, Jean-Claude Demeure, plasticien et professeur à l'E.R.S.E.P., vous invite à développer une expression plastique personnelle en regard des collections et expositions présentées au musée.

>> Les 12 et 26 octobre, 9 et 23 novembre 2011.

ACTIVITÉS ADULTES & FAMILLES

Récital de chant lyrique

Morgane Billet
interprète Ravel et Rachmaninov.
Dimanche 16 octobre 2011, 16h

Conférences Histoire de l'art moderne

Le musée départemental Matisse développe un cycle de conférences afin d'approfondir la connaissance des mouvements et artistes majeurs du XX^e siècle.

Un atelier est proposé aux enfants de 4 à 12 ans aux mêmes heures. Le mercredi de 14h30 à 16h30 (et dimanche 06/11/11). Entrée libre et gratuite.

>> Le thème du cirque dans l'art du XX^e siècle,
5 octobre 2011,
par Blaise Macarez, historien de l'art.

>> L'œuvre d'art totale au XX^e siècle,
12 octobre 2011,
par Blaise Macarez, historien de l'art.

Cycle proposé autour de l'exposition *Les dessins au pinceau de Matisse :*

>> La notion de blanc-vide et de noir-plein dans l'art chinois,
dimanche 6 novembre 2011, 16h00.
par Meiyu Su, Historienne de l'art,

>> Le thème de la danse dans l'art du XX^e siècle,
16 novembre 2011,
par Gaëlle Cordier, Historienne de l'art.

>> Les ballets russes,
23 novembre 2011,
par Blaise Macarez, historien de l'art.

>> L'influence de l'art asiatique en Europe dans l'art des XVII^e et XVIII^e siècles,
30 novembre 2011,
par Blaise Macarez, historien de l'art.

TARIFS & RÉSERVATIONS

Entrée au musée, comprenant collections et expositions, audio guide et petit journal : plein tarif 7 €, tarif réduit 3 €.

Tarif réduit pour les étudiants, demandeurs d'emploi, plus de 60 ans, amis de musées, détenteurs de la carte famille nombreuse.

Entrée gratuite pour tous les visiteurs chaque premier dimanche du mois, et pour les Catésiens, moins de 18 ans, amis du musée Matisse, étudiants en art, lettres et sciences humaines.

Gratuités et réductions : liste exhaustive disponible à l'accueil du musée

Visites commentées pour adultes

Individuels : 2 € / personne

Groupes : 130 €,

entrées comprises

25 PERSONNES MAX PAR GROUPE.

Visites et ateliers pour les personnes en situation de handicap 80 € / groupe, entrées comprises

12 PERSONNES MAX PAR GROUPE.

Animations jeune public 80 € / groupe scolaire et 50 €

/ groupe hors temps scolaire.

DE 15 À 25 ENFANTS MAXI

PAR GROUPE.

Ateliers pour enfants

5 € la séance de 2 heures,

20 € les 10 heures, demi-tarif

pour les enfants de familles

de 3 enfants et plus, et pour

les enfants dont les parents bénéficient du tarif d'entrée gratuit ou réduit.

Ateliers pour adultes

16 € la séance de 3 heures,

30 € les 10 heures, demi-tarif

pour les personnes bénéficiant

du tarif d'entrée gratuit ou

réduit.

Concerts & Conférences

Entrée libre et gratuite

Animations et visites commentées pour les groupes, visites enseignantes : renseignements et réservations au tél. 33 (0)3 27 84 64 64.

INFOS

PAR LE TRAIN, PARIS-NORD – LE CATEAU OU BUSIGNY

À 15 MINUTES DU MUSÉE EN TAXI

trains Intercités Paris-

Maubeuge, desserte chaque

week-end

Aller : Paris-Nord 10h32 /

Le Cateau 12h21

Retour : Le Cateau 19h13 /

Paris-Nord 20h50

Le musée départemental Matisse se situe dans le sud du département du Nord,

à 30 Km de Valenciennes, de Cambrai et de Saint-Quentin.

Par la route, depuis Lille ou

Bruxelles autoroute jusqu'à

Valenciennes, sortie Le Cateau

puis D 955 (90 km depuis Lille,

30 Km depuis Valenciennes),

Par la route, depuis Paris

autoroute Paris-Cambrai,

A1 puis A2 (170 km),

puis D 643 de Cambrai au

Cateau (22 km),

Activités adultes & familles : renseignements et réservations au tél. 33 (0)3 27 84 64 58.

MUSÉE DÉPARTEMENTAL MATISSE

Un musée du Département du Nord Palais Fénelon, 59360 Le Cateau-Cambrésis

TÉL. 33 (0)3 27 84 64 50 | FAX. 33 (0)3 27 84 64 54 | museematisse@cg59.fr-http://musée.matisse.cg59.fr

Musée ouvert tous les jours, de 10h à 18h, fermé le mardi

Musée accessible aux personnes handicapées.